

Comment améliorer l'apprentissage à grande échelle ?



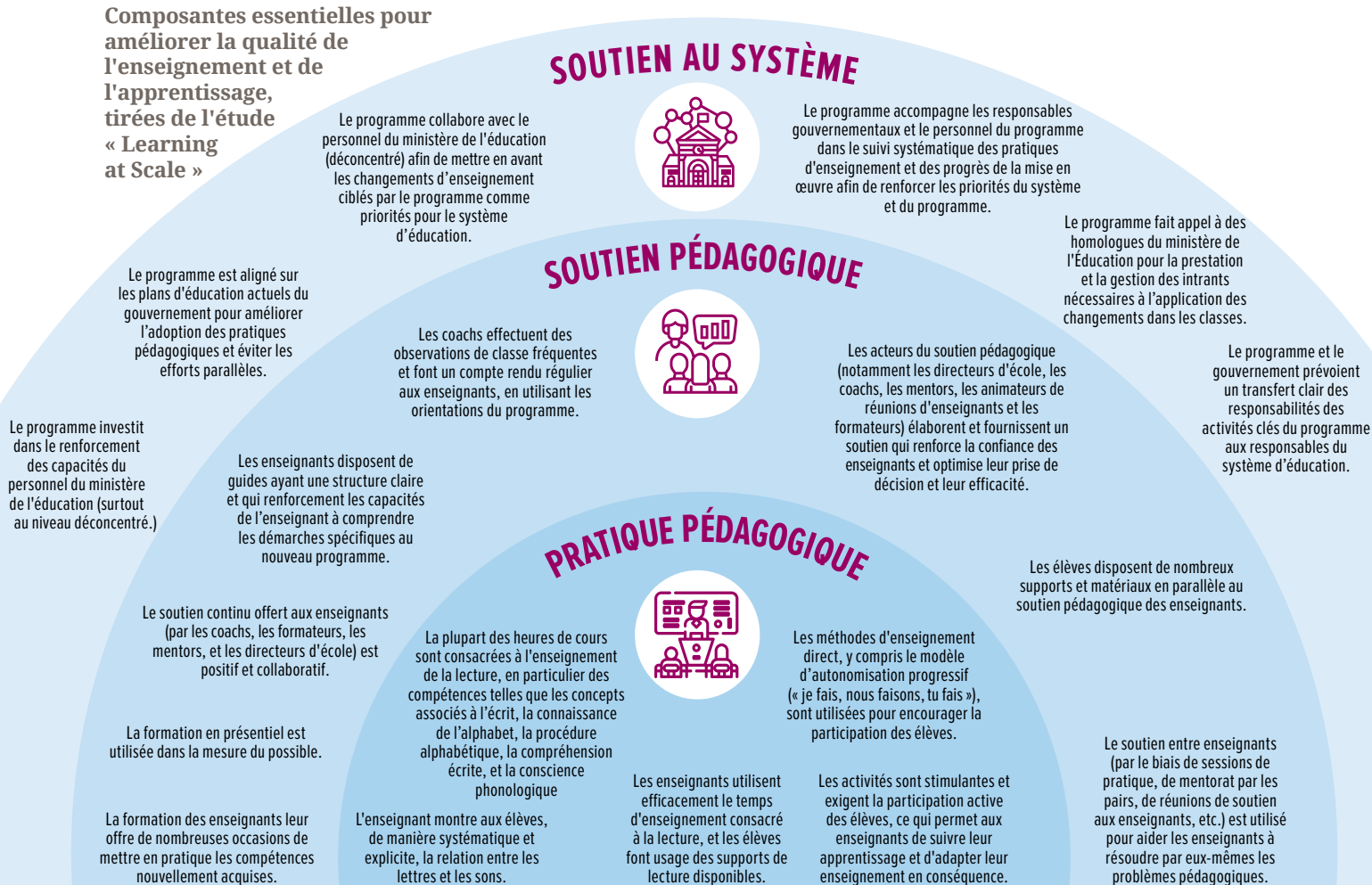
PRINCIPAUX RÉSULTATS DE L'ÉTUDE *LEARNING AT SCALE* ET SÉNÉGAL LECTURE POUR TOUS¹

JUIN 2022

Cette note présente les résultats du programme Lecture Pour Tous qui a permis d'améliorer les résultats d'apprentissage à grande échelle au Sénégal. Ces résultats ont été obtenus dans le cadre de l'étude *Learning at Scale*, menée par RTI International avec le Center for Global Development et financée par la Fondation Bill et Melinda Gates. L'étude a examiné huit des programmes d'éducation à grande échelle les plus efficaces dans les pays à revenu faible ou intermédiaire, dont le programme Lecture Pour Tous.²

Les résultats de l'étude *Learning at Scale* sont arrangés dans trois catégories : la pratique pédagogique, le soutien pédagogique, et le soutien au système pour la pratique et le soutien pédagogique. Les huit programmes évalués dans le cadre de cette étude ont des points communs dans la manière dont ils ont abordé la mise en œuvre afin d'optimiser les succès du programme. Nous avons identifié cinq composantes essentielles pour améliorer les pratiques pédagogiques, huit composantes essentielles pour améliorer le soutien pédagogique, et six composantes essentielles pour renforcer le soutien au système (comme le montre la **FIGURE 1**). Plusieurs de ces composantes ont joué un rôle capital dans le succès du programme Lecture Pour Tous.

FIGURE 1.
Composantes essentielles pour améliorer la qualité de l'enseignement et de l'apprentissage, tirées de l'étude « *Learning at Scale* »



Vue d'ensemble de l'étude sur l'apprentissage à grande échelle

Cette étude a examiné huit des programmes éducatifs à grande échelle les plus efficaces dans les pays à revenu faible ou intermédiaire, dont le programme Lecture Pour Tous au Sénégal. Nous avons posé trois questions générales :



Quelles sont les **pratiques pédagogiques** menées dans les programmes efficaces à grande échelle qui mènent à l'apprentissage ?



Quelles sont les méthodes de **soutien pédagogique** qui amènent les enseignants à adopter des pratiques de classe efficaces ?



Quel **soutien au système** est nécessaire pour offrir une formation et un soutien efficaces aux enseignants et promouvoir des pratiques de classe plus efficaces ?

Les résultats présentés dans ce document proviennent des données recueillies en novembre 2021, comme indiqué dans le **TABLEAU 1**.

TABLEAU 1. Outils de collecte de données et comptage des répondants (Sénégal)

ÉLÉMENT DU PROGRAMME	NOMBRE DE RÉPONDANTS, PAR OUTIL	CONTRÔLE
Pratique pédagogique	58 entretiens avec des enseignants du CP 60 observations de classe au CP 51 entretiens avec des directeurs d'école 925 évaluations de la lecture des élèves	Aucun groupe témoin n'était disponible pour Lecture Pour Tous en raison de la couverture totale du programme dans chaque région cible et l'absence d'écoles appropriées de comparaison qui enseignent les langues nationales.
Soutien pédagogique	33 observations de coachs	
Soutien au système	5 entretiens avec des responsables du ministère de l'Éducation au niveau nationale 5 entretiens avec des responsables du ministère de l'Éducation au niveau déconcentré	

Critères pour les programmes à prendre en compte dans l'étude sur l'apprentissage à grande échelle

Efficacité: Preuve d'un effet de causalité à l'échelle ou au niveau pilote avec preuve d'une augmentation efficace.

Échelle : Fonctionnement dans la plupart ou la totalité des écoles d'au moins deux sous-divisions administratives

Sujet : Comprend une composante de lecture, écriture

Géographie : Situé dans un pays à revenu faible ou intermédiaire

Type de programme : Le programme vise à améliorer l'efficacité des enseignants

Données disponibles pour l'analyse : Données d'évaluation d'impact et données brutes sur les coûts

Période : jusqu'en 2019

Secteur : Secteur public, société civile

Vue d'ensemble de Lecture Pour Tous



Programme quinquennal (2016-2021)



Financé par l'USAID



Mis en œuvre par Chemonics International

OBJECTIFS:

Résultat 1 : l'enseignement de la lecture dans les premières classes des écoles primaires publiques et dans les daaras est amélioré

Résultat 2 : le système d'enseignement de la lecture à l'école primaire est amélioré

Résultat 3 : l'engagement des parents et de la communauté pour le soutien à la lecture initiale est amélioré

BÉNÉFICIAIRES:

7 régions

3 890 écoles publiques et daaras

685 000 élèves

21 300 enseignants

1 ministère






1. Pratique pédagogique : Quels sont les changements dans les salles de classe ayant mené à un apprentissage à grande échelle accru au Sénégal ?³

Les huit programmes évalués dans le cadre de l'étude *Learning at Scale* ont partagé des approches sur la pratique pédagogique afin d'optimiser leur succès. En nous appuyant sur les résultats de l'examen des documents du programme, des discussions avec les responsables du programme et des entretiens et observations dans les écoles, nous avons identifié cinq composantes essentielles au succès du programme. Le tableau 2 indique dans quelle mesure chacune de ces composantes a été trouvée dans le programme Lecture Pour Tous. Il est capital de noter que ces constats sont fondés sur un petit échantillon de salles de classes de CP, chacune observée une fois et à un moment donné de l'année scolaire. Le **TABLEAU 2** devrait être interprété non pas comme étant une comparaison ou une évaluation, mais comme décrivant ce sur quoi un programme réussi peut se concentrer.

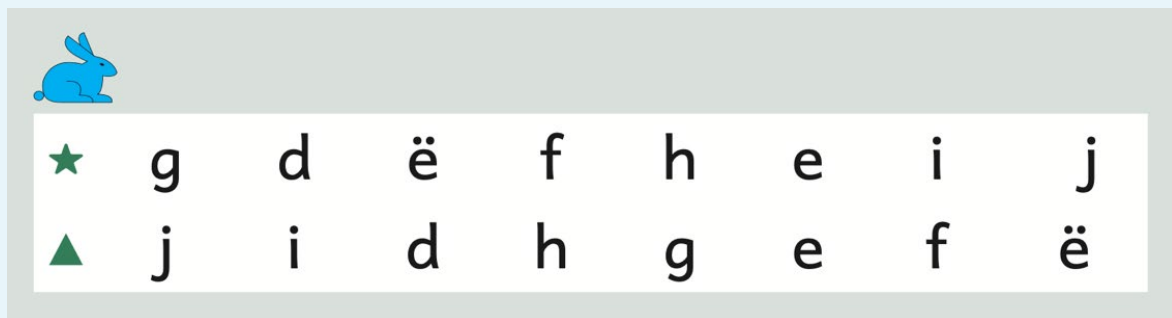
Les composantes marquées d'un point vert sont considérées comme des éléments majeurs de la conception et de la mise en œuvre du programme et devraient continuer à être appuyés. Les composantes marquées d'un point jaune sont considérées comme des éléments clés de la conception du programme, mais peuvent avoir été mis en œuvre avec moins d'assiduité pour des raisons diverses ; un examen des changements nécessaires à apporter à la conception, aux capacités et aux ressources nécessaires en vue de soutenir ces composantes pourrait être envisagé pour la programmation future. Les composantes marquées d'un point rouge n'ont pas été considérées comme des éléments clés de la conception ou de la mise en œuvre du programme et peuvent être considérées comme un domaine qui nécessite une attention accrue dans les futures activités de développement professionnel des enseignants.

TABLEAU 2. Composantes essentielles de l'enseignement : Pro il des résultats du programme Lecture Pour Tous

COMPOSANTE ESSENTIELLE	PREUVE DE COMPOSANTE DANS LECTURE POUR TOUS
<p>L'enseignant montre aux élèves, de manière systématique et explicite, la relation entre les lettres et les sons.</p> <p><i>[>40 % du temps de classe sur les sons/lettres/parties de mots et >20 % des enseignants notent un impact positif sur l'apprentissage]</i></p>	<p> Les enseignants Lecture Pour Tous ont consacré 66 % de leur temps de classe à des activités basées sur la phonétique. Un pourcentage similaire d'enseignants, 63%, ont identifié l'utilisation de la phonétique comme le facteur de changement le plus important.</p>
<p>La plupart des heures de cours sont consacrées à l'enseignement de la lecture, en particulier des compétences telles que les concepts associés à l'écrit, la connaissance de l'alphabet, la procédure alphabétique, la compréhension écrite, et la conscience phonologique.</p> <p><i>[>40 % du temps de classe consacré à l'enseignement de la lecture]</i></p>	<p> Les enseignants Lecture Pour Tous ont consacré 66 % de leur temps de cours à l'enseignement de la lecture et 9 % de leur temps de classe à l'enseignement de l'écriture. L'utilisation de textes connectés était plus faible, avec 7 % consacrés aux phrases et 2 % aux histoires.</p>
<p>Les enseignants utilisent efficacement le temps d'enseignement consacré à la lecture, et les élèves font usage des supports de lecture disponibles et au niveau de lecture adéquate.</p> <p><i>[Les élèves passent plus de 40 % de leur temps en classe à lire activement.]</i></p>	<p> 91,5 % des enseignants ont maintenu un rythme soutenu et les élèves ont passé 59 % du temps d'enseignement à lire des textes et 21 % à écouter.</p>

COMPOSANTE ESSENTIELLE	PREUVE DE COMPOSANTE DANS LECTURE POUR TOUS
<p>Les méthodes d'enseignement direct, y compris le modèle d'autonomisation progressif (« je fais, nous faisons, tu fais »), sont utilisées pour encourager la participation des élèves.</p> <p><i>[>20% des enseignants notent un impact positif sur l'apprentissage].</i></p>	<p>● Les enseignants Lecture Pour Tous ont tous identifié le matériel pédagogique et 77% d'entre eux ont identifié le matériel pour les élèves comme étant les éléments qui ont le plus d'impact sur l'amélioration des performances des élèves. Ces matériels guident les enseignants dans le modèle d'autonomisation progressif (« je fais, nous faisons, tu fais »).</p>
<p>Les activités sont stimulantes et exigent la participation active des élèves, ce qui permet aux enseignants de suivre leur apprentissage et d'adapter leur enseignement en conséquence.</p> <p><i>[La plupart des élèves ont participé à plus de 90 % du temps de classe. Les élèves pratiquent les compétences par eux-mêmes dans >50% des leçons].</i></p>	<p>● Presque tous les élèves des classes Lecture Pour Tous se sont investis « à la tâche » (c'est-à-dire engagés dans l'activité en cours) à 98 % du temps, et 22 % des enseignants ont déclaré que les élèves participaient plus grâce au programme. En outre, 92% des leçons observées comprenaient un élément ou une ressource (par exemple, un tableau à pochettes) conçu pour accroître l'interaction entre les élèves et les enseignants. Cela a contribué à ce que 86% des leçons comprennent des questions posées par l'enseignant ou un autre type de contrôle.</p>

Preuves dans le cadre de la Lecture Pour Tous



(Source : manuel scolaire Lecture Pour Tous de niveau 1)

Le matériel d'enseignement et d'apprentissage de la Lecture Pour Tous a une conception distinctive qui s'aligne sur les composantes essentielles de l'enseignement de l'apprentissage à grande échelle.

1. Le texte imprimé est introduit systématiquement, en commençant par les lettres et en progressant graduellement vers les syllabes et les mots. Les enseignants utilisent un langage explicite pour enseigner les relations entre les sons et l'imprimé.
2. Le matériel pédagogique comprend des plans de cours structurés axés sur les compétences en lecture.
3. L'utilisation de symboles (par exemple, l'étoile et le triangle) aide les lecteurs débutants à se rendre au bon endroit sur la page même lorsqu'ils ne reconnaissent pas le texte adjacent.
4. Le contenu de la leçon (par exemple, les lettres, les syllabes, les mots) s'affiche plusieurs fois sur une page, mais dans un ordre différent. Cet arrangement permet une libération progressive de la responsabilité et évite aux élèves de simplement répéter ce que les autres ont dit, ce qui permet à l'enseignant de vérifier si les élèves peuvent appliquer leurs connaissances en phonétique.

<< Ce qui me frappe, que j'aime le plus, c'est l'utilisation de la langue locale. Lorsqu'ils sont nouveaux au CI (niveau 1), les élèves ne peuvent pas automatiquement parler français. La langue locale fournit un coup de pouce pour les aider. Au fur et à mesure que l'élève commence à apprendre le français, vous retirez lentement la LL. >> RESPONSABLE D'ÉDUCATION LOCAL.

NOUS AVONS DEMANDÉ AUX ENSEIGNANTS : « QU'EST-CE QUI A EU LE PLUS D'IMPACT SUR L'APPRENTISSAGE DES ÉLÈVES ? »

FIGURE 2. «Quelle partie de votre enseignement a eu le plus grand impact sur l'apprentissage des élèves ? (Sélectionnez un seul) ?»

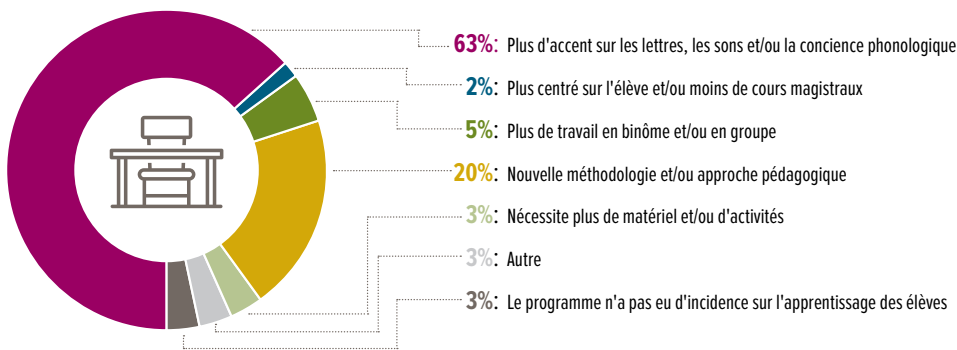


FIGURE 3. « Le programme Lecture Pour Tous a-t-il eu un impact/ a-t-il changé l'engagement ou l'apprentissage des élèves ? (Si oui, comment?) [Cochez toutes les réponses applicables]»

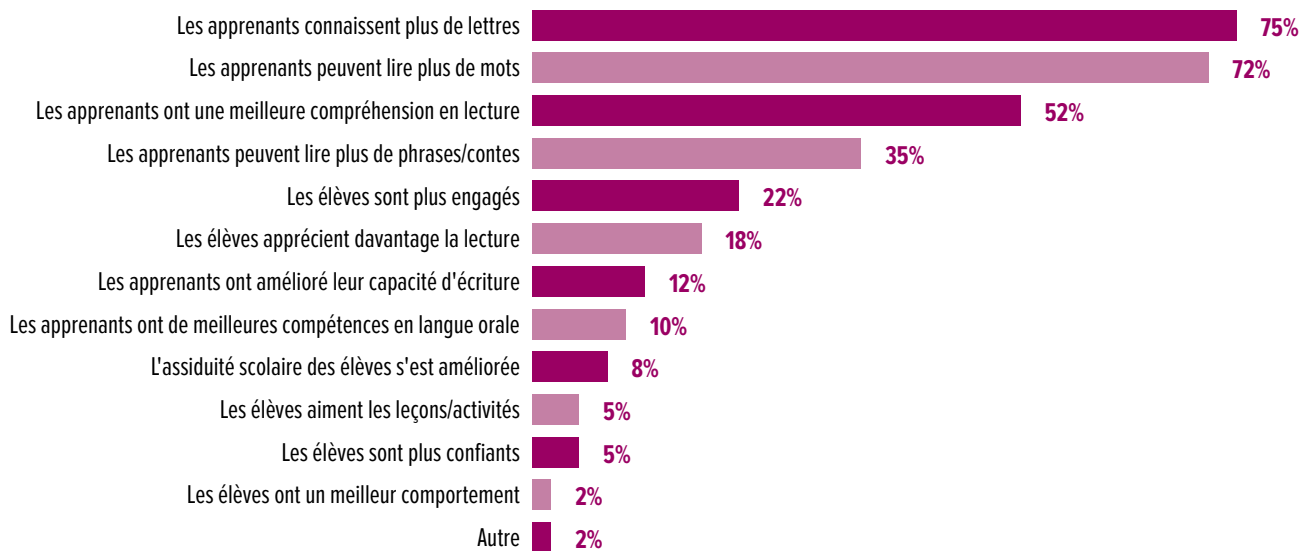
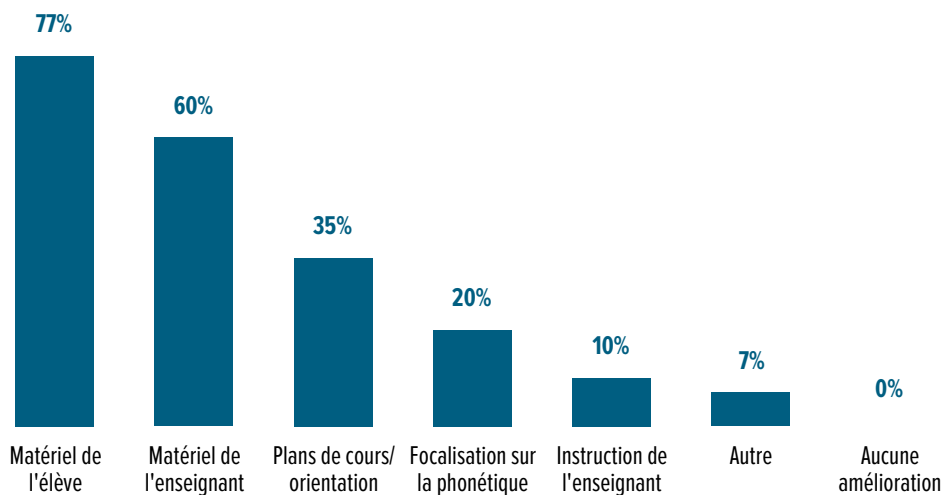


FIGURE 4. « le programme Lecture Pour Tous a-t-il aidé à améliorer l'apprentissage des élèves ? Si oui, qu'est-ce qui a eu le plus grand impact sur l'apprentissage des élèves ? (Cochez toutes les réponses applicables)



DIMENSIONS D'UN ENSEIGNEMENT EFFICACE : RÉSULTATS DE L'OBSERVATION DE CLASSE

À partir d'un examen des meilleures pratiques pédagogiques existantes, l'équipe de l'étude *Learning at Scale* a élaboré un score pour indiquer la fréquence à laquelle six dimensions de l'enseignement fondées sur des données probantes ont été observées : l'enseignement centré sur l'élève, la démonstration, l'enseignement de la littératie fondé sur des données probantes, l'application des concepts retenus par les élèves, les capacités de réaction des enseignants, et la préparation des enseignants. La figure 5 comprend une brève description de chacune de ces dimensions et le degré auquel elles ont été observées selon un échantillonnage de salles de classes du programme Lecture Pour Tous.

FIGURE 5. Résultats d'observation des salles de classe Lecture Pour Tous : Prévalence des activités liées aux dimensions d'un enseignement efficace

DIMENSION D'UN ENSEIGNEMENT EFFICACE	DEGRÉ AUQUEL CELA A ÉTÉ OBSERVÉ DANS LES COURS LECTURE POUR TOUS (SCORE DE PRÉVALENCE, 0-100)
Centré sur l'élève Les élèves jouent un rôle actif dans l'enseignement.	50
Démonstration L'enseignant montre aux élèves ce qu'il attend d'eux.	33
Vue de la lecture basée sur la recherche/simple Les activités pédagogiques font progresser les compétences en matière de procédure alphabétique et de sens.	66
Application Les élèves mettent en pratique leurs compétences.	60
Réactivité L'enseignant s'adapte suivant les comportements de l'élève.	100
Préparation/efficacité Le temps d'instruction est optimisé.	100

2. Soutien pédagogique : Quelles méthodes de formation et de soutien utilisées en Lecture Pour Tous ont conduit les enseignants à adopter des pratiques efficaces en classe ?⁴

Les huit programmes évalués dans le cadre de l'étude *Learning at Scale* ont également partagé des points communs dans leur approche au soutien pédagogique. En nous appuyant sur les résultats de l'examen des documents du programme, des discussions avec les responsables du programme et des entretiens et observations au niveau des écoles, nous avons identifié sept éléments essentiels à un soutien efficace aux enseignants. Le **TABLEAU 3** indique dans quelle mesure chacune de ces composantes a été présente dans le programme Lecture Pour Tous.



Le programme Lecture Pour Tous a contribué à réduire la distance entre les inspecteurs et les enseignants. La relation est devenue beaucoup plus chaleureuse (c'est-à-dire beaucoup plus amicale).

HAUT FONCTIONNAIRE
DU MINISTÈRE

TABLEAU 3. Composantes essentielles du soutien aux enseignants : Profil des résultats du programme Lecture Pour Tous

COMPOSANTE ESSENTIELLE	PREUVE DE LA COMPOSANTE DANS LE PROGRAMME LECTURE POUR TOUS
<p>La formation des enseignants leur offre de nombreuses occasions de mettre en pratique les compétences nouvellement acquises. [>50% des enseignants disent que les formations ont plus de pratique que les programmes précédents]</p>	<p>60 % des enseignants ont déclaré que les formations Lecture Pour Tous comprenaient plus de modélisation que les formations précédentes, et 19 % ont déclaré qu'ils trouvaient que la pratique en petits groupes était la méthode de formation la plus utile.</p>
<p>La formation en présentiel est utilisée dans la mesure du possible. [>40 % des enseignants déclarent que les formations ont été le soutien le plus utile]</p>	<p>Avant les fermetures des écoles dues à la pandémie de la COVID-19, toutes les formations étaient en présentiel.</p>
<p>Le soutien continu des enseignants (de la part des coachs, des formateurs, et des directeurs d'école) est positif et collaboratif. [>50 % des enseignants disent que les formateurs sont plus amicaux ou plus favorables]</p>	<p>Lorsqu'on leur a demandé en quoi les interactions avec les formateurs (y compris les enseignants et les directeurs d'école assurant l'encadrement) étaient différentes dans le cadre de la Lecture Pour Tous, 40% des enseignants ont déclaré que les coachs étaient plus favorables et 33% ont déclaré qu'ils avaient plus d'occasions de poser des questions.</p>
<p>Des guides structurés pour les enseignants sont fournis afin d'accroître la capacité des enseignants à comprendre les spécificités du nouveau programme. [>50 % des enseignants disent que les guides de l'enseignant sont mieux organisés et plus faciles à suivre que ceux des programmes précédents]</p>	<p>63 % des enseignants ont déclaré que les guides des enseignants de la Lecture Pour Tous étaient mieux organisés et plus faciles à suivre que les guides précédents qu'ils avaient utilisés ; 38,3 % ont identifié l'utilité des instructions étape par étape dans le guide de l'enseignant.</p>
<p>Les coachs effectuent des observations de classe fréquentes et font un compte rendu régulier aux enseignants, en utilisant les orientations des programmes. [>50 % des enseignants reçoivent une séance de coaching « quelques fois par an » ou plus]</p>	<p>Dans le cadre de la conception du programme Lecture Pour Tous, le modèle de coaching a évolué et a utilisé divers profils d'acteurs, dont le directeur ou l'inspecteur. 51% des enseignants ont déclaré n'avoir jamais bénéficié de séance de coaching. Mais parmi ceux qui l'ont eu, 35% ont bénéficié d'au moins une séance par mois. Plus de 75 % des séances de coaching observées comprenaient tous les éléments du cycle dont une pré conférence pour établir les objectifs ; une observation pour collecter des données ; une post-conférence pour recueillir des commentaires, les réflexions et les objectifs des enseignants avec les prochaines étapes spécifiques.</p>
<p>Les acteurs du soutien pédagogique (notamment les directeurs d'école, les coachs, les animateurs de réunions d'enseignants et les formateurs) élaborent et apportent un soutien qui renforce la confiance des enseignants et optimise leur prise de décision.</p>	<p>Au Sénégal, un soutien continu (coaching) a été fourni selon un modèle externe et un modèle interne. L'inspection a fourni l'encadrement externe et les directeurs d'école ont fourni l'encadrement interne. Il existe également un mécanisme permettant aux enseignants de demander un soutien externe. Lors des entretiens qualitatifs, les enseignants ont déclaré que les coachs étaient plus solidaires et amicaux qu'auparavant.</p>



Le guide [de formation] indiquait clairement les activités... De ce fait, le temps est utilisé efficacement, les gens sont motivés et l'environnement est bon.

RESPONSABLE DE L'ÉDUCATION DU DISTRICT



Le premier changement que j'ai remarqué a été la qualité accrue de la formation des directeurs d'école et des enseignants. J'ai (directement) formé des directeurs d'école et des enseignants. Le programme Lecture Pour Tous a une approche très originale.

IEF



Les outils étaient l'élément le plus important.

IEF



Nous sommes passés par une transition d'une inspection très punitive à une inspection très gentille. Ce changement est principalement dû à la formation reçue. Nous avons été formés de cette manière par le programme Lecture Pour Tous, pour traiter avec un enseignant non pas de manière autoritaire mais pour créer de meilleures conditions. Cette approche a beaucoup aidé. Maintenant, quand les enseignants me voient, ils sont si heureux et rient en disant « salut ». Les enseignants m'appellent eux-mêmes dans leur classe.

IEF



Le coaching et le suivi permettent aux enseignants de savoir qu'ils ne sont pas seuls, que le projet les accompagne.

IEF

COMPOSANTE ESSENTIELLE	PREUVE DE LA COMPOSANTE DANS LE PROGRAMME LECTURE POUR TOUS
<p>Les enseignants disposent de nombreux supports et matériaux pour les élèves fournis parallèlement au soutien pédagogique reçu par les enseignants. [>90% des élèves ont leur propre livre]</p>	<p>● Lors des observations, 98% des élèves des écoles Lecture Pour Tous avaient leur propre manuel (ratio 1: 1) et 78% des classes avaient des lecteurs supplémentaires. La disponibilité des manuels scolaires a été appréciée par les enseignants puisque 70 % d'entre eux l'ont identifié comme le matériel scolaire le plus utile, contre seulement 27 % qui ont identifié les lecteurs supplémentaires comme étant les plus importants.</p>
<p>Le soutien entre enseignants (par le biais de rencontres de pratique, de mentorat par les pairs, de réunions de soutien aux enseignants, etc.) est utilisé comme une méthode pour aider les enseignants à résoudre eux-mêmes les problèmes pédagogiques. [>50% des enseignants se réunissent avec leurs pairs pour discuter de l'enseignement une fois par mois ou plus, et 50% des enseignants disent avoir des discussions utiles]</p>	<p>● 83% des enseignants Lecture Pour Tous ont déclaré avoir participé à des réunions d'enseignants quelques fois par an ou plus, 65% y participant plus d'une fois par mois. 70 % des enseignants ont déclaré que ces réunions étaient utiles parce qu'elles offraient un cadre de discussion avec d'autres enseignants, et près de la moitié (48 %) ont dit qu'ils discutaient de leur propre enseignement. 26 % des enseignants ont suggéré d'améliorer le format en proposant davantage de formation ou de facilitation.</p>

NOUS AVONS DEMANDÉ AUX ENSEIGNANTS : « QUEL EST LE SOUTIEN LE PLUS UTILE QUE VOUS AVEZ REÇU DE LECTURE POUR TOUS ? » (un choix)

Le matériel a été identifié par 37 % des enseignants comme le soutien le plus utile qu'ils ont reçu du programme Lecture Pour Tous, la formation a été identifiée par 31 %. Les aides pédagogiques (12 %) et les coachs (10 %) ont été identifiés à des taux similaires.

TABLEAU 4. « Globalement, quelles sont selon vous les différences les plus importantes entre les sessions de formation Lecture Pour Tous et les autres sessions de formation ? »

RÉPONSE	EN % D'ENSEIGNANTS	RÉPONSE	EN % D'ENSEIGNANTSS
Plus de temps pour pratiquer (individuel, duo, groupe)	35%	Les formateurs sont mieux préparés ou mieux informés	9%
La formation est mieux organisée	31%	De meilleures indemnités (transport, per diem, etc.)	7%
Plus de temps pour discuter	33%	Rien	7%
Les formations sont plus fréquentes	17%	Les sessions de formation du programme sont pires	2%
Moins de conférence	12%	La charge de travail était gérable	2%

LE MATÉRIEL DE L'ENSEIGNANT ET DE L'ÉLÈVE

En général, les enseignants ont indiqué que le matériel du programme Lecture Pour Tous, par rapport aux matériels d'autres programmes, était plus facile à suivre, plus attrayant, plus approprié et agréable pour les élèves. Ils ont également noté que le nouveau matériel pédagogique était mieux organisé et efficace pour accroître l'engagement des élèves. Les instructions étape par étape dans le matériel pédagogique du programme Lecture Pour Tous étaient nouvelles pour beaucoup d'enseignants (FIGURE 7).

FORMATION

Nous avons posé aux enseignants des questions ouvertes sur ce qu'ils pensaient être les différences globales les plus importantes entre les sessions de formation du programme Lecture Pour Tous et les autres sessions de formation des enseignants auxquelles ils avaient assisté. Leurs réponses (TABLEAU 4) indiquent une combinaison de facteurs de conception, de planification et d'organisation. Du point de vue de la conception, les enseignants ont le plus souvent cité le matériel pertinent et utile du programme, un temps suffisant pour la pratique et la discussion, et une formation mieux organisée. La fréquence plus élevée des formations a également été notée comme une différence importante. Ces résultats démontrent le rôle précieux que les enseignants peuvent jouer pour perfectionner leur propre enseignement et celui de leurs pairs.

FIGURE 7. « En quoi le matériel pédagogique du programme Lecture Pour Tous diffère-t-il de ce que vous utilisiez avant le programme ? »

LE MATÉRIEL DE L'ÉLÈVE		LE MATÉRIEL DE L'ENSEIGNANT	
Le contenu est clairement présenté ; facile à suivre	53%	Mieux organisé; plus facile à suivre	63%
Plus attrayant (par exemple, illustrations, police, mise en page)	43%	Les aides pédagogiques maintiennent les élèves plus engagés	43%
Les histoires sont plus appropriées et agréables	25%	Instructions étape par étape	38%
Aligné sur les manuels et le programme	10%	Quantité gérable de contenu et de matériel	15%

RÉUNIONS D'ENSEIGNANTS

Lorsqu'on leur a demandé quels aspects des réunions d'enseignants ils jugeaient utiles, 70 % d'entre eux ont répondu « discussions avec d'autres enseignants », tandis que 22 % ont répondu « Apprendre de nouvelles informations et/ou approches ». 17 % ont noté l'importance de la rétroaction sur la façon de s'améliorer ou de gérer les défis. Ces résultats montrent le rôle capital que les enseignants peuvent jouer pour perfectionner leur propre enseignement ainsi que celui des autres.



Partout où vous allez, il y a suffisamment de matériel pour soutenir pleinement [l'apprentissage].

IEF



[Nous avons eu] de nombreuses sessions de renforcement des capacités avec les directeurs d'école et les enseignants pour les aider à mettre en œuvre le programme.

IEF



3. Soutien au système : Sur quel soutien au système le programme Lecture Pour Tous s'est-il appuyé pour offrir une formation et un soutien efficaces aux enseignants et promouvoir des pratiques efficaces en classe ?⁵

Les huit programmes évalués dans l'étude *Learning at Scale* partageaient des points communs dans la manière dont ils utilisaient le support au niveau du système pour maximiser leur succès. En nous appuyant sur les résultats des examens des documents du programme, des discussions avec les responsables du programme et des entretiens avec les acteurs du système, nous avons identifié six éléments essentiels à un tel succès. Le **TABLEAU 5** indique dans quelle mesure chacune de ces composantes a été notée par les informateurs clés au Sénégal et intégrée au programme Lecture Pour Tous.

COMPOSANTE ESSENTIELLE	
<p>1. Le programme investit dans le renforcement des capacités du personnel du ministère de l'éducation (en particulier au niveau régional).</p>	<p>Le rôle du personnel de l'IEF est passé de l'inspection administrative des écoles à l'encadrement des enseignants. Le personnel de l'IEF a développé sa capacité à observer les cours et à fournir des commentaires ainsi que d'apporter un soutien constructif aux enseignants. En outre, INEAD a renforcé sa capacité à mener des enquêtes de cartographie linguistique en participant aux activités du programme Lecture Pour Tous et a continué à effectuer lui-même une cartographie dans une région supplémentaire. La capacité de communication au niveau décentralisé a également été renforcée par le projet, au-delà du simple renforcement des capacités, la valeur a été accordée aux communications comme clé du succès. Comme l'a noté un haut responsable de la communication du ministère, « Grâce au soutien du projet, les activités de communication ont été considérées comme précieuses. »</p>
<p>2. Le programme est aligné sur les plans d'éducation existants du gouvernement pour améliorer l'adoption et éviter les efforts parallèles.</p>	<p>L'enseignement de la langue nationale a été identifié comme une priorité gouvernementale. Le succès de Lecture Pour Tous dans la mise en œuvre de l'enseignement de la langue nationale ainsi que les enseignements tirés ont conduit directement à la mise à jour de cet effort de réforme nationale connu sous le nom de « Modèle Harmonisé d'Enseignement Bilingue au Sénégal » (MOHEBS). Un haut responsable du programme d'études du ministère a déclaré : « Le MOHEBS représente une intégration de nombreuses activités et approches du programme Lecture Pour Tous ».</p>
<p>3. Le programme collabore avec le personnel du ministère de l'éducation au niveau régional afin d'établir des changements pédagogiques ciblés en tant que priorités claires du système éducatif.</p>	<p>L'accent mis sur la formation et le soutien pédagogique nécessaires pour apporter des changements pédagogiques est devenu une priorité claire pour le personnel ministériel décentralisé aux niveaux régional et départemental.</p>

COMPOSANTE ESSENTIELLE	
4. Le programme aide les responsables gouvernementaux et le personnel du programme à surveiller de manière cohérente les pratiques d'enseignement et les progrès de la mise en œuvre afin de renforcer les priorités du système et du programme.	<p>Le personnel au niveau de l'IEF a été soutenu pour assurer la formation et le suivi. Des comités techniques aux niveaux national et déconcentré ont suivi la mise en œuvre du programme.</p> <p>Le personnel du ministère a participé aux évaluations initiale, intermédiaire et finale du programme. Un superviseur au niveau déconcentré a décrit : « Le comité technique se réunit tous les trois mois pour contrôler et suivre les activités - c'est la partie la plus importante, car sans ce contrôle, le projet tombe à l'eau. Ces réunions permettent au ministère de l'Éducation de garder un œil sur les choses. ».</p>
5. Le programme fait appel à des homologues du ministère de l'Éducation pour la fourniture et la gestion des intrants nécessaires à l'application du changement dans les classes.	<p>L'équipe d'assistance technique pour Lecture Pour Tous a soutenu des améliorations dans les procédures du ministère pour l'achat et la distribution de matériel pédagogique et d'apprentissage qui aident à résoudre les goulots d'étranglement dans la distribution jusqu'au niveau de l'école. Exemple d'une région où le financement du gouvernement a été utilisé et à travers lequel le personnel du ministère aux niveaux régional et local a joué un rôle plus direct dans la planification et la gestion des intrants et des interventions.</p> <p>Lecture Pour Tous a soutenu une campagne de communication délibérée visant à renforcer le soutien des parents à la lecture en langues nationales et à inciter les parents à soutenir l'apprentissage de la lecture de leurs enfants.</p> <p>Lorsqu'on lui a demandé quel était le facteur le plus important pour la réussite du projet, un superviseur d'école a mentionné que l'enfant était soutenu à la fois à l'école et à la maison, citant l'importance du manuel pour les parents à cet égard.</p>
6. Le programme prévoit un transfert clair des responsabilités des activités clés du programme aux acteurs du système éducatif.	<p>INEADE assumant une responsabilité accrue pour la cartographie linguistique et un rôle de plus en plus important dans la mise en œuvre des évaluations de programmes. La DFC travaille avec le CRFPE pour intégrer les modules de la formation initiale développés par Lecture Pour Tous dans les cours de formation existants.</p>

DFC = Direction Formation et Communication ; CRFPE = Centre Régional de Formation des Professionnels de l'Éducation;

IEF = Inspection de l'Éducation et de la Formation ; INEADE = Institut National d'Étude et d'Action pour le Développement de l'Éducation

Nous avons demandé aux intervenants du système éducatif : « Quelle a été votre expérience avec le programme Lecture Pour Tous en termes de renforcement des capacités »

RENFORCEMENT DES CAPACITÉS

Le personnel de l'IEF a développé sa capacité à servir de formateur – un aspect du programme Lecture Pour Tous cité à plusieurs reprises par toutes les personnes interrogées comme essentiel à son succès. Les formateurs ont reçu les outils et la formation nécessaires pour fournir un soutien cohérent aux enseignants, ce qui a également servi à surveiller l'adoption par les enseignants des techniques pédagogiques introduites par le programme Lecture Pour Tous. Avant le programme, les visites dans les salles de classe des enseignants étaient de nature inspection et n'avaient pas un ton collaboratif pour aider les enseignants à adopter de nouvelles pratiques pédagogiques.

« *Des structures d'inspection plus punitives existaient autrefois, mais maintenant, « pas de style gendarme ».*

IEF

Nous avons demandé aux intervenants du système d'éducation : « Quelle a été la plus grande contribution au succès ? »

L'identification d'une seule raison du succès du programme Lecture Pour Tous était difficile pour la plupart des parties prenantes. Il est à noter que la plupart de leurs réponses étaient une variation sur l'interdépendance des éléments du programme.

« *Il est difficile d'en choisir un, car ils sont tous très importants. Sans matériel de lecture, sans coaching et sans formation, sans collaboration - le projet ne fonctionnerait pas correctement.*

IEF

« *La fusion de toutes les composantes était très importante, mais... la formation, avec le manuel de support - nous avons reçu plusieurs matériaux pour aider à améliorer la qualité de la formation. Aussi, le coaching (après la formation a été un élément clé. Aussi, l'implication de la communauté - l'enfant est soutenu à la fois à l'école et à la maison. Aussi, le manuel pour les parents.*

IEF



Photo Credit : Lecture Pour Tous

Conclusion

Bon nombre des éléments essentiels trouvés dans les huit programmes de l'étude ont été au cœur du succès de Lecture Pour Tous. Les aspects particuliers du programme Lecture Pour Tous qui se sont démarqués dans les résultats de l'étude comprennent :

- L'enseignant et le matériel d'apprentissage qui ont aidé les enseignants à apprendre et à utiliser les nouvelles méthodes. Ils ont fourni aux élèves de multiples occasions de pratiquer et de démontrer leurs connaissances en phonétique.
- L'utilisation des langues nationales au niveau du projet a contribué à l'effort national de réforme visant à harmoniser l'enseignement bilingue.

Aujourd'hui, alors que les systèmes d'éducation du monde entier cherchent des moyens de se remettre des perturbations du système scolaire causées par la COVID-19, il est plus que jamais important d'utiliser des programmes tels que le programme Lecture Pour Tous comme modèle pour tirer parti de ces éléments et investir dans ces éléments.

1 Pour lire le rapport complet des résultats de l'étude, consultez le rapport intermédiaire sur l'apprentissage à grande échelle (hyperlink: <https://ierc-publicfiles.s3.amazonaws.com/public/resources/Learning%20at%20Scale%20Interim%20Report%20-%20Final%20Draft.pdf>)

2 Les huit programmes examinés sont les suivants : Programme d'amélioration de la qualité de l'éducation en Tanzanie (Cambridge Education), Ghana Partnership for Education: Learning (FHI360), Sénégal Lecture pour Tous (Chemonics International), Nigerian Education Initiative Plus (Creative Associates), Pakistan Reading Program (International Rescue Committee), Read India (Pratham), India Scaling-up Early Reading Intervention (Room to Read), Kenya Tusome Early Grade Reading Activity (RTI International)

3 Pour plus de résultats sur la pratique pédagogique, consultez la note d'information sur l'apprentissage à grande échelle : Pratiques pédagogiques pour des interventions de lecture efficaces à grande échelle (<https://ierc-publicfiles.s3.amazonaws.com/public/resources/BRIEF-1-InstructionalPractices.pdf>)

4 Pour plus de résultats sur le soutien pédagogique, consultez la note d'information sur l'apprentissage à grande échelle : Soutiens pédagogiques pour des interventions de lecture efficaces à grande échelle (<https://ierc-publicfiles.s3.amazonaws.com/public/resources/BRIEF-2-InstructionalSupport.pdf>)

5 Pour plus de résultats sur le soutien au système consultez la note d'information sur l'apprentissage à grande échelle : Soutien au système pour des interventions de lecture efficaces à grande échelle (<https://ierc-publicfiles.s3.amazonaws.com/public/resources/BRIEF-3-SystemSupport.pdf>)